

ROMAN BRICHCÍN

MALBA



GALERIE **ART** PRAHA

ROMAN BRICHČÍN

MALBA



GALERIE ART PRAHA
ČERVEN 2010

Stesk zjevení

Za více než dvacetiletou soustavně se vyvíjející práci Romana Brichcína, vyznačující se proměnami malířského rukopisu a barevnosti, tkví výrazné těžiště, jež mají autorovy obrazy společné, přestože se zabývají nejrůznějšími náměty. Za tento jejich spojující rys lze označit Brichcínův setrvalý zájem o lidský osud, vytvářející základní osu jeho práce, ať se obrazy navracejí k obecně známým křesťanským motivům, nebo naopak čerpají podněty z oblasti soukromých dojmů.

Od svého původního východiska se ale dokáže Brichcín během vlastního malování osvobodit jako od náhodného prchavého vznětu, který mu utkvěl v paměti, a svoje poznání převést do polohy, ve které se osobní stýká s obecným, nevědomé s vnitřním tvarem, určujícím následně autorovu cestu. Dokonce, jak se domnívám, Brichcín očekává od diváka, že si do jeho prací promítne vlastní obsahy, že si dořekne, co autor napovídá a ponechává nedovyslovené.

Brichcínův postoj, naslouchající skrytým zdrojům i bezprostředně přicházejícím pocitům, má charakter dialogu. Přivádí pozorovatele k tomu, aby se sám otevřel světu autorových obrazů, nikoli však proto, aby pronikl do malířova nitra, jak se občas o obdobném introspektivním stanovisku tvrdí, ale proto, aby se nechal oslovit tím, co na něj působí, a mohl zobrazené prolnout s vlastním pohledem. Hlavním nositelem tohoto otevřeného dialogu se Brichcínovi stala lidská postava. Nejde mu o popisné vylíčení rozmanitých dějů, převeditelné do slov a jednoznačně pojmenovatelné, ale o zachycení zjevení, uskutečňovaného výtvarnými prostředky, přesahujícími jakoukoli ilustrativnost. Přestože přišlo náhle, slévalo se z nejrůznějších podnětů. Z lidské postavy se stává obrys či stopa, obklopená prostředím, proniknutým často jen jedním vůdčím barevným tónem. Za příběhem, vyplývajícím z námětu, který může nést závažné poselství, vycházející z přežívající duchovní tradice, nebo může být ovlivněn jen letmou vzpomínkou, se objevuje další rovina, mnohem příznačnější pro Brichcínův přístup, přinášející vlastní příběh barev a tvarů.

Nad Brichcínovými odvěkými úděly se rozevírá vrstva čistě zrakových sdělení, vymaňujících účinek obrazu z jeho sepětí s námětem, který se stal jen podpůrným, i když nezanedbatelným rámcem. Zjevením je třeba se nechat unést, nesnažit se jej vykládat a porozumět mu. Jako by svými obrazy chtěl Brichcín proniknout do oblastí, které jsou uzavřené a kam nemá přístup. Čím více se k nim přibližuje, tím větší mu kladou odpor: setrvává na lícové straně ráje. Zde tkví hlavní napětí Brichcínovy práce, určující její základní ladění, jímž se stal stesk z nemožnosti být uvnitř zjevení, v jeho vlastním jádru a podstatě.

PhDr. Karel Srp, Praha 20.5.2010

Malba Romana Brichcína působí dravě až agresivně; místy se stupňuje k dramatičnosti až furiosu výrazových prostředků, nikdy neztrácí uváženou míru rovnováhy, byť leckdy na ostří nože. O to zajímavější! Vždyť malování v jeho představě je svědectvím podstupovaného zápasu, jako zpověď osobní trýzně; jako katarze...

*Prof. PhDr. Jiří Kotalík, Praha 1994
generální ředitel Národní galerie*

Roman Brichcín

Nenápadný, skromný filozof, malíř a svým způsobem divotvůrce.
Dokázal zaplnit mezeru, která zela po odchodu Baucha a Jíry do malířského nebe.

Jeho postavy, někdy i jeho krajiny, duševně spojené s Jírou i Bauchem a přece osobitě jiné, nás nutí, abychom před nimi stáli, dívali, a vdechovali vůni toho, co vidí ve svém nitru okouzleně, nebo rozervaně.

Malíř, který se setkává s hvězdami, stromy, anděli, starými láskami a vírou, že svět není jen aréna moci a peněz, a místo pro silné, ale nabídne Vám, že u obrazu zapomenete na všechno. Na vlastní bolístky, na cizí strážně, vnímáte jen, co šeptá Vašemu nitru.

Poslouchejte, tento skromný člověk odněkud z jihu Čech, krajiny chudé, ale krásné a plné poezie, kde odjakživa tvořili naši nejlepší, Špála, Zrzavý, Beneš, Kaván, Valter a třeba i Bubeníček, sem přišel svými obrazy.

Podělit se o svůj svět, svoje vidění, o kousek duše, který mu utíká do každého obrazu, aby v něm žila, tak jak to velcí malíři musí . . .

A vězte proroctví, že tento malíř, nezůstane neznámý.

A buďte rádi, že právě Vy ho dnes poznáváte, kdy ještě tvoří v cenách možných všem.

Víc už to nebude . . .

Před 12ti léty jsem přesvědčoval nového sběratele na naší výstavě, při vernisáži Josefa Jíry, aby si koupil jeho obraz ze 70. let, něco přes metr plátna, za celých 40.000 Kč, ať koupí, že už to nebude, ať neváhá . . .

Považoval mě za fantastu, a tvrdého obchodníka, nepochopil, že i já mám obrazy rád, lekl se, že mu chci tak drahý obraz prodat, utekl z Galerie . . .

Před týdnem jsem ho viděl dražit podobného Jíru za 400 . . .

A já Vám říkám totéž, co před 12ti léty na výstavě, ten malíř bude pojmem, s Vámi a Vaším dnešním obrazem.

Vladimír Neubert



Roman Brichcín

narodil se 28. 10. 1958.

Od dětství maloval všude a vždy na každý volný papír.

Udivoval svým zvláštním viděním věcí a dějů.

Když děti kreslí sluníčko, namalují kruh s vlásky.

Brichcínovo slunce zářilo a hřálo už tenkrát.

Od roku 1976 do roku 1958 studoval kresbu a malbu u Jiřího Zemana a Dany Puchnarové.

1980 – 1985 pak pokračoval na katedře

Výtvarné výchovy v Plzni (PF UK).

Po absolutoriu se věnuje volné malbě.

Žije v Českých Budějovicích, tvoří v Hluboké nad Vltavou.

Výstavy:

Přes svoje mládí již absolvoval desítky výstav, převážně v Německu, Rakousku, Švýcarsku a v Čechách.

1988 první samostatná výstava v Praze

1991 Plzeň

1992 Galerie Mladých, Praha

1993 Švýcarsko

1994 Nová síň Praha

1996 Passov – Německo

1997 Galerie Franze Kafky, Praha

1998 Alšova Jihočeská galerie

1999 2000, 2002 a 2003 Německo

2001 Rakousko, Brno a Český Krumlov

2005 Brazílie

2005 2006 Německo

2008 Galerie Art Praha

2009 Francie, Státní galerie Lorient (Bretagne)

2010 Státní galerie Jablonec nad Nisou

2010 Galerie Art Praha

1996 – 1. cena na mezinárodní výstavě Mladé umění v Německu (Passov)

Zastoupení ve státních sbírkách:

V Národní galerii Praha,

Alšově jihočeské galerii,

Budějovické městské galerii,

v Galerii Klenová,

Městském museu Krumlov,

ve všech českých regionálních galeriích,

v Passově, Regensburgu, Mnichově

a dalších městech a sbírkách...



Dívka s vějířem (Melancholie), olej/plátno, 140 x 115 cm



Ležící akt (Diagonály), olej/plátno, 105 x 130 cm, 2009



Tajemství, olej/plátno, 100 x 130 cm, 2010



Ona a andělé, olej/plátno, 100 x 80 cm, 2010



Jazztime, olej/plátno, 125 x 160 cm, 2005–2006



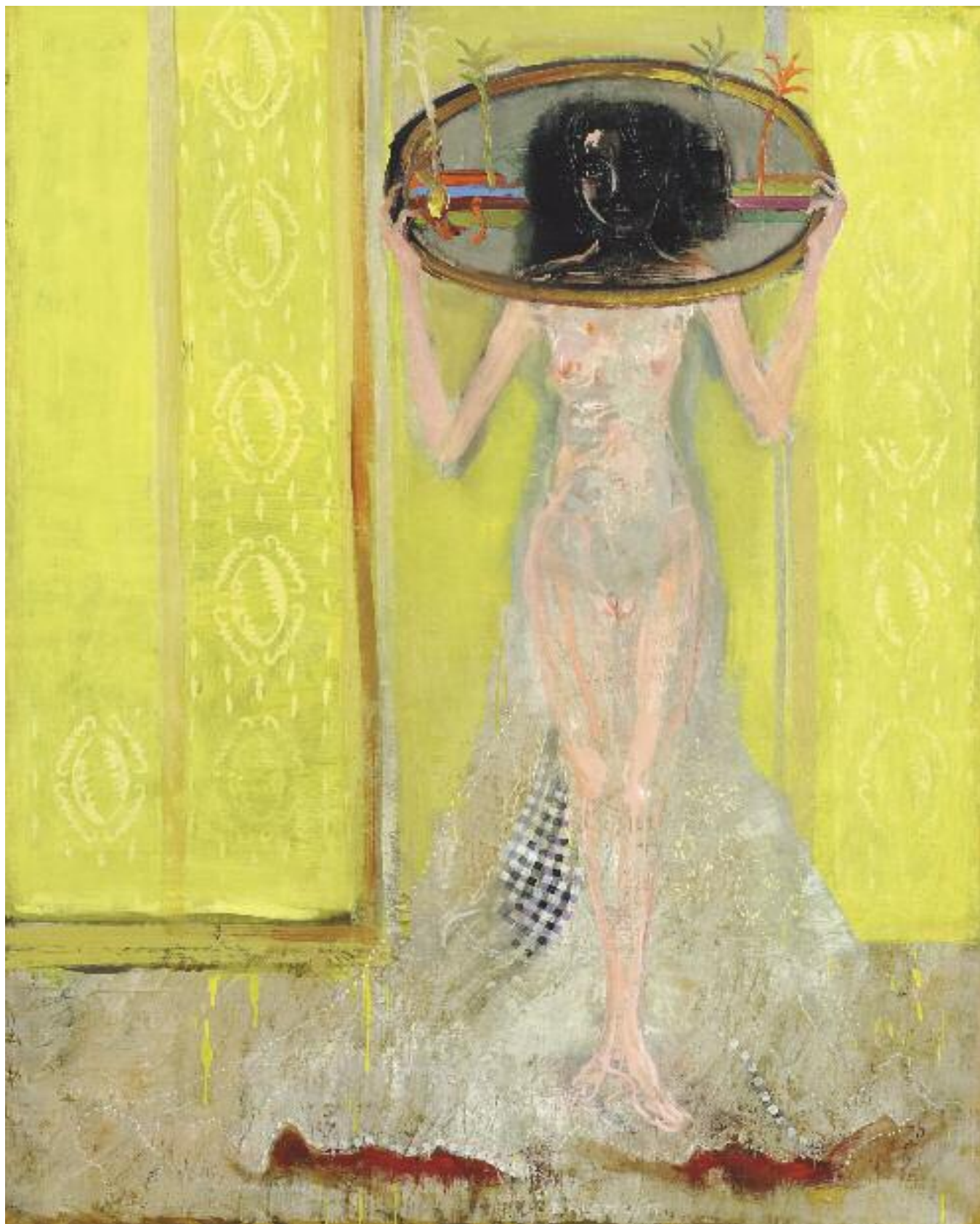
Svatojánská noc, olej/plátno, 70 x 60 cm, 2002



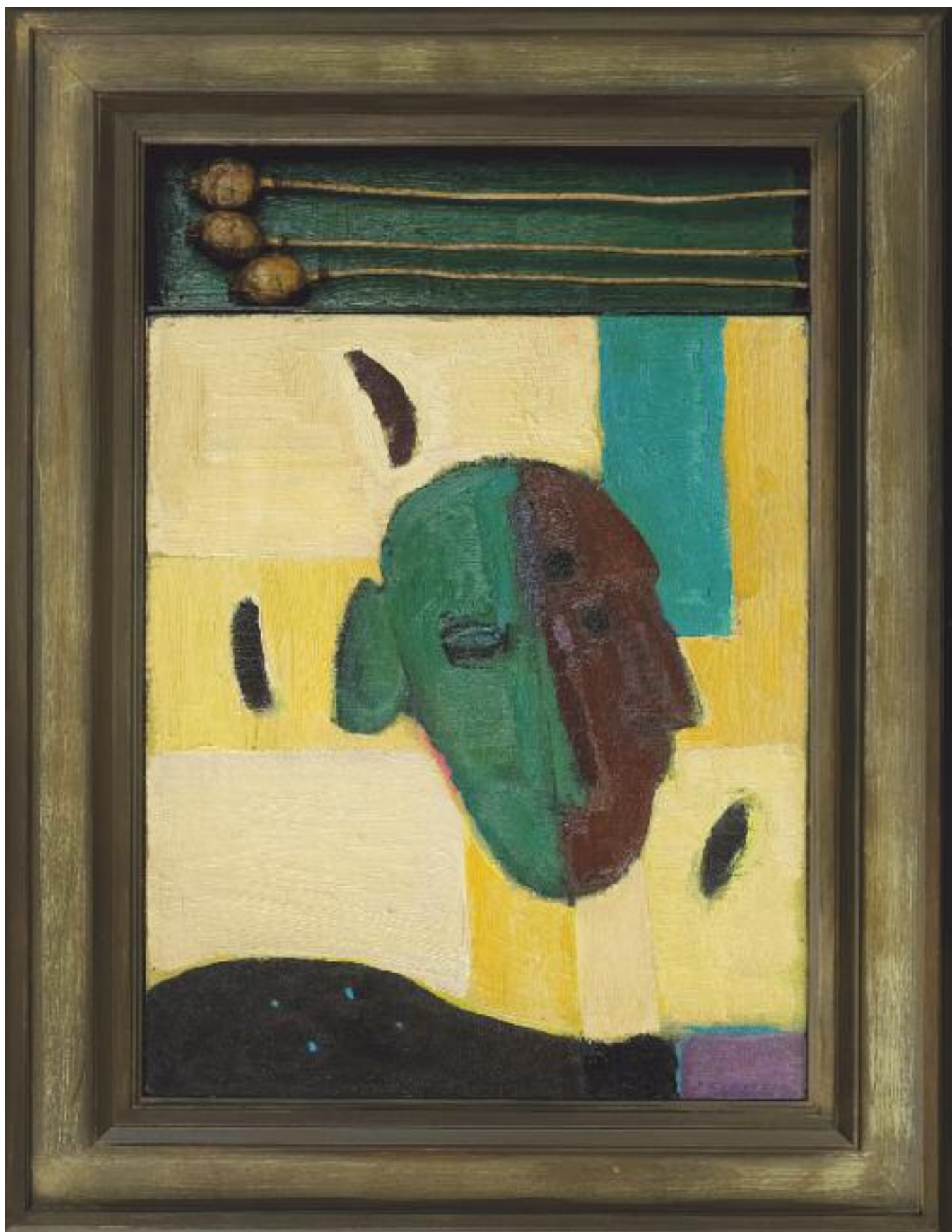
Židle pro Vincenta, olej/plátno, 75 x 45 cm



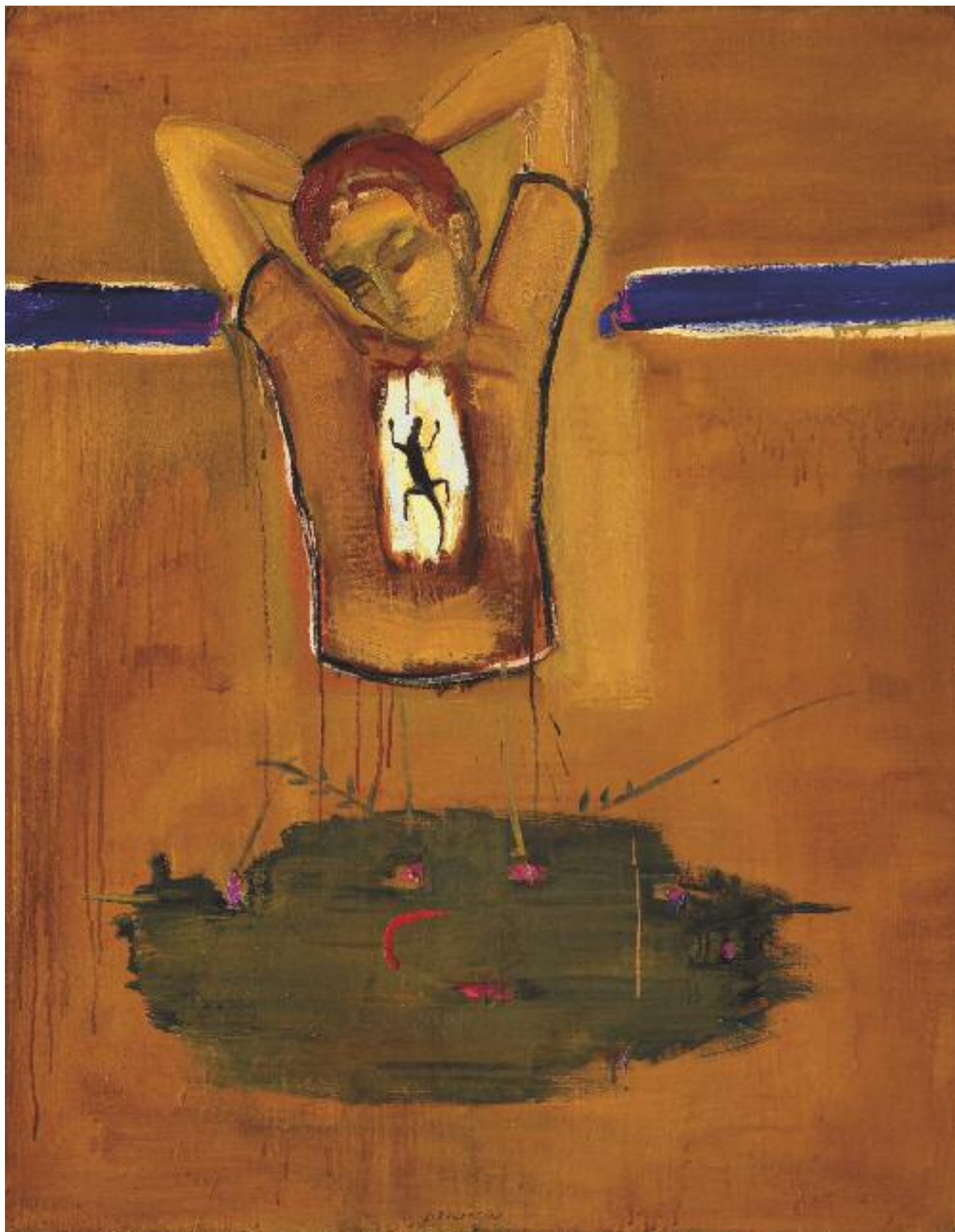
Hommage pro Josefa Jíru, kombinovaná technika/plátno, 125 x 105 cm, 2002



Žena s obrazem, z kterého rostou barevné květy, olej/plátno, 130 x 100 cm, 2006–2007



Tři plus jedna, olej/plátno, objekt, 50 x 34 cm, 1989



Dívka s ještěrkou, olej/plátno, 105 x 85 cm, 2010



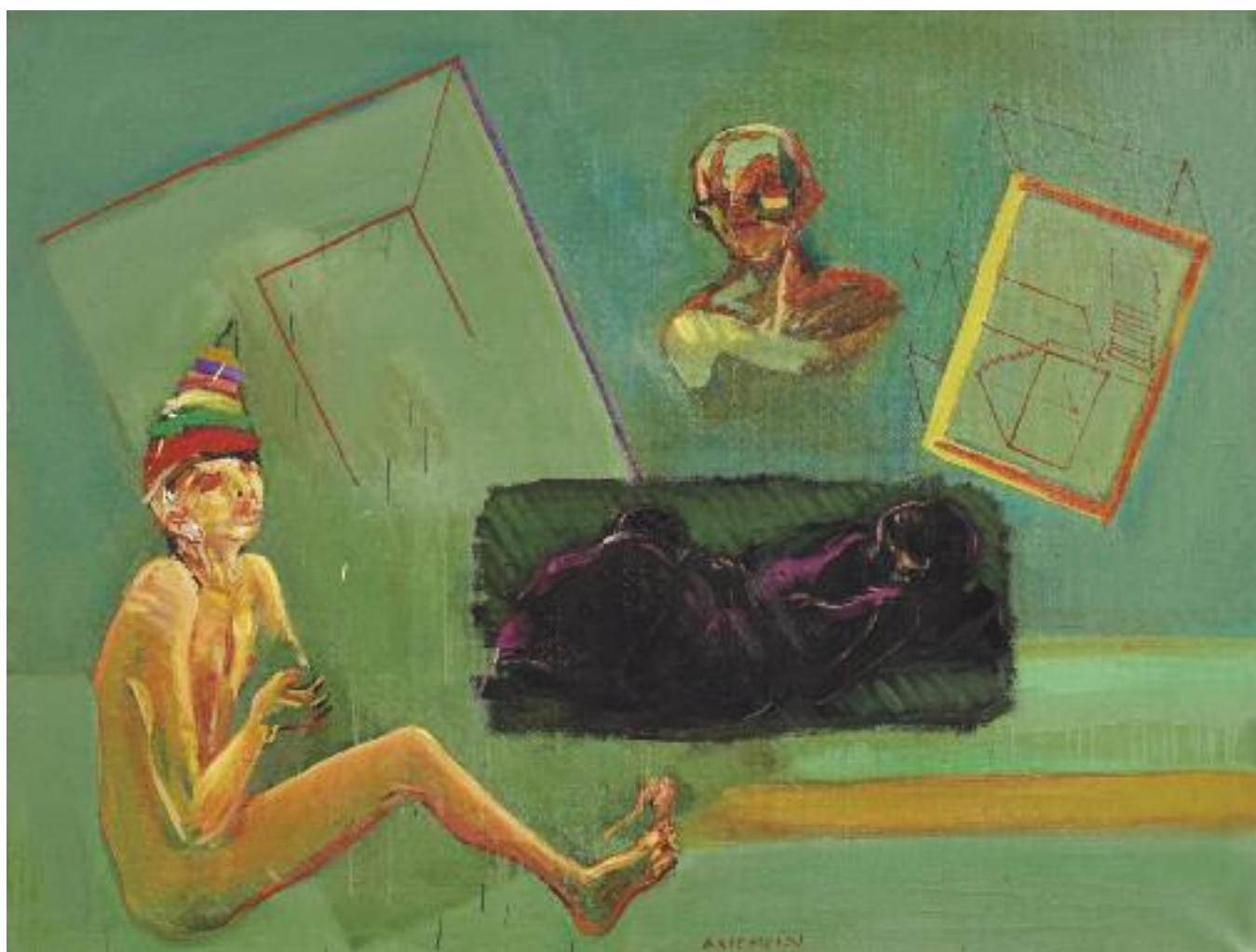
Benáťčanka, olej/plátno, 130 x 110 cm, 2009



Bílý květ, olej/plátno, 85 x 100 cm, 2009–2010



Kafíčko, olej/plátno, 100 x 130 cm, 2009



Šašek a milenci, olej/plátno, 100 x 130 cm, 2009–2010



Stůl, olej, asambláž/plátno, 125 x 100 cm, 2005



Zlatý blues, olej/plátno, 130 x 100 cm, 2009



Dotek, olej/plátno, 50 x 40 cm, 2009



Modrý obraz, olej/plátno, 50 x 60 cm, 1998



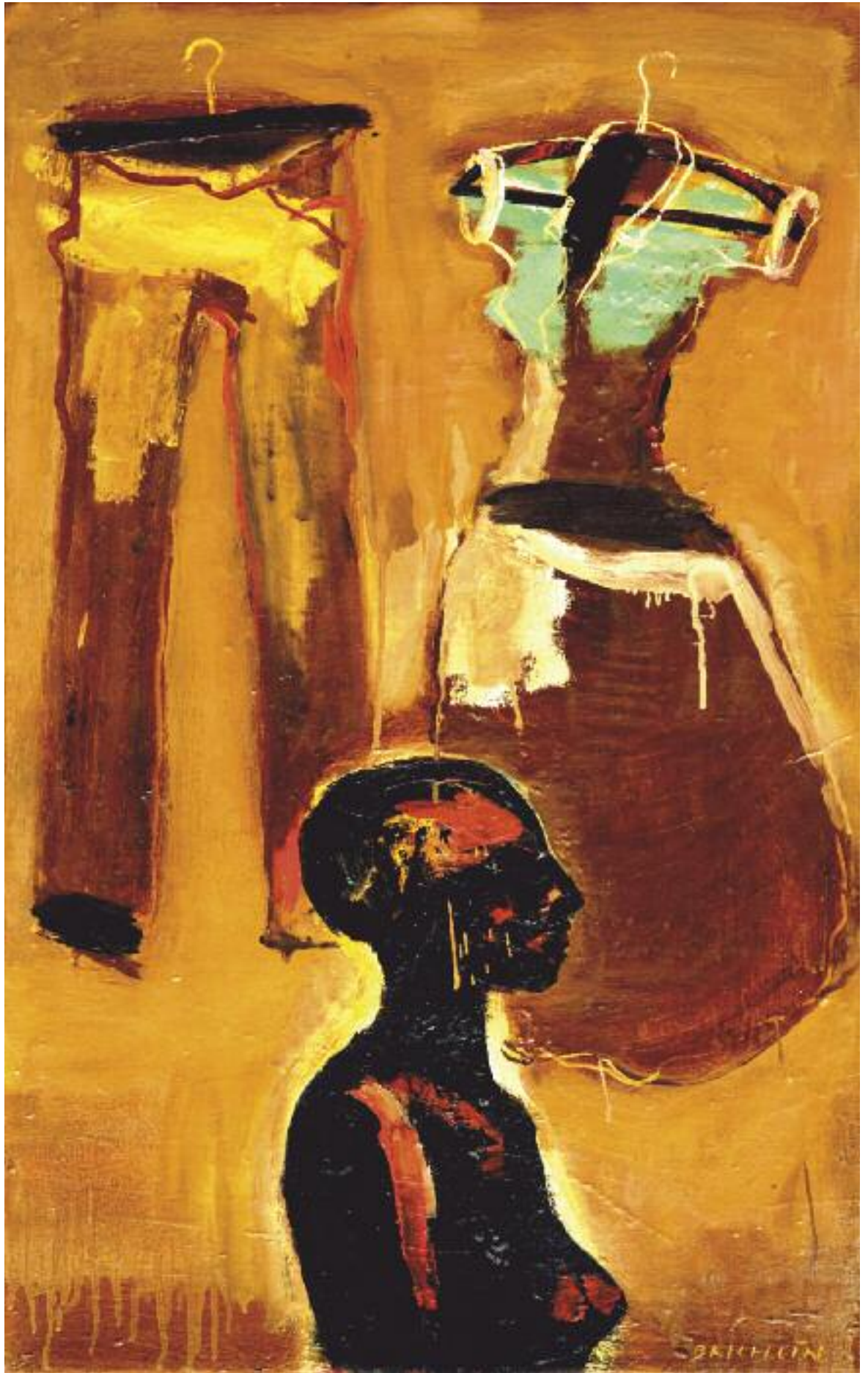
Zelený obraz, olej/plátno, 50 x 65 cm, 2008–2009



Večer, olej/plátno, 65 x 89 cm, 1999



Červený obraz, olej/plátno, 85 x 100 cm, 2008



Večer, olej/plátno, 90 x 50 cm, 2008–2009



Tvář, olej/plátno, 50 x 65 cm, 2009



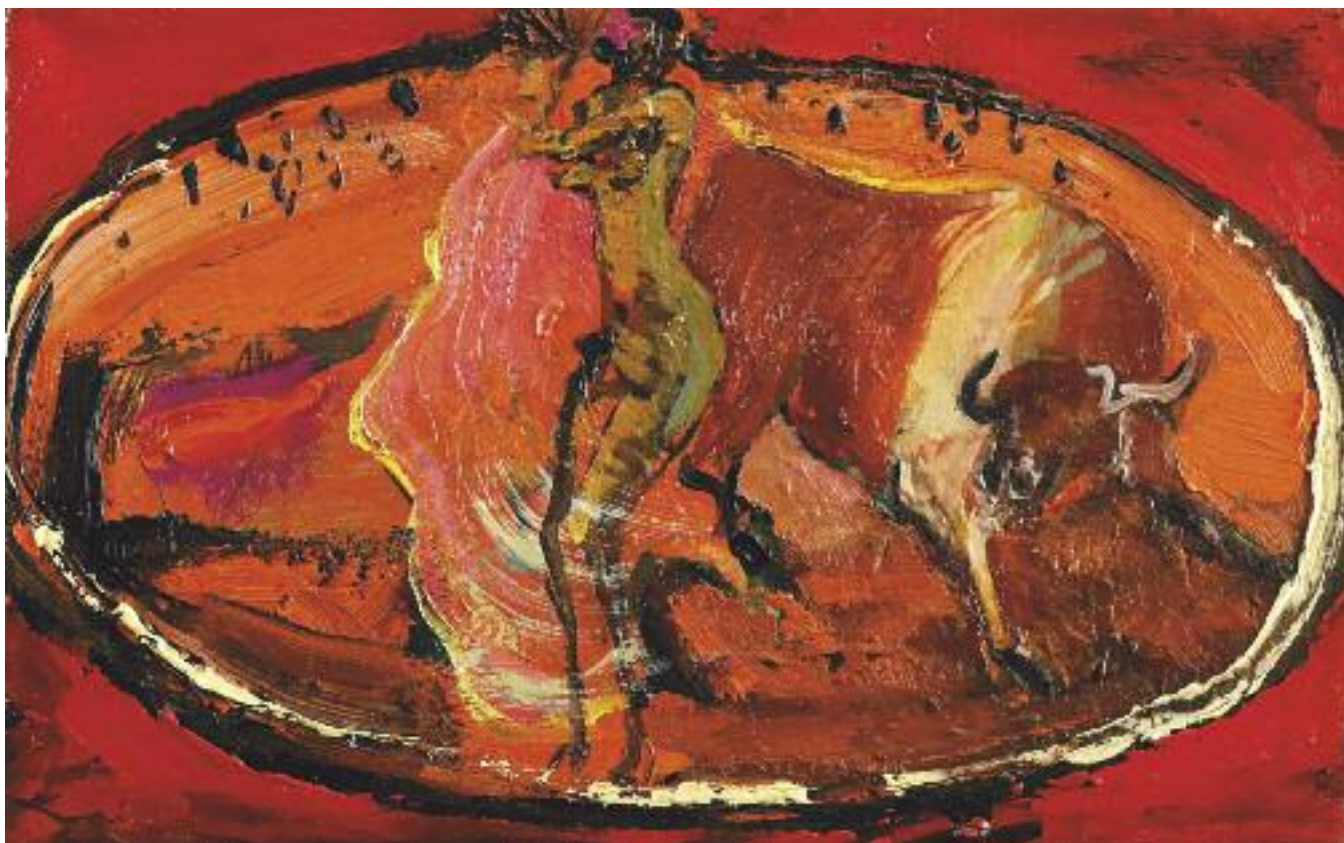
Žebříky, olej/plátno, 125 x 160 cm



Dáma v černém, olej/plátno, 30 x 35 cm, 2002



Dvě postavy, olej/plátno, 100 x 85 cm, 2003



Španělský motiv, olej/plátno, 25 x 40 cm, 2008



Bílá postava, olej/plátno, 40 x 20 cm, 2010



Velikonoční obraz, olej/plátno, 90 x 110 cm



Sarkofág, olej/plátno, 120 x 105 cm, 2000



Černá a bílá paleta, olej/plátno, 110 x 130 cm, 2009



Ateliér s červenými pruhy, olej/plátno, 110 x 130 cm, 2007–2008



Pruhovaná sukně, olej/plátno, 80 x 70 cm, 2004



Rozhrnutý závěs, olej/plátno, 50 x 75 cm, 2009



Červené, černé a bílé město, olej/plátno, 195 x 190 cm, 1997



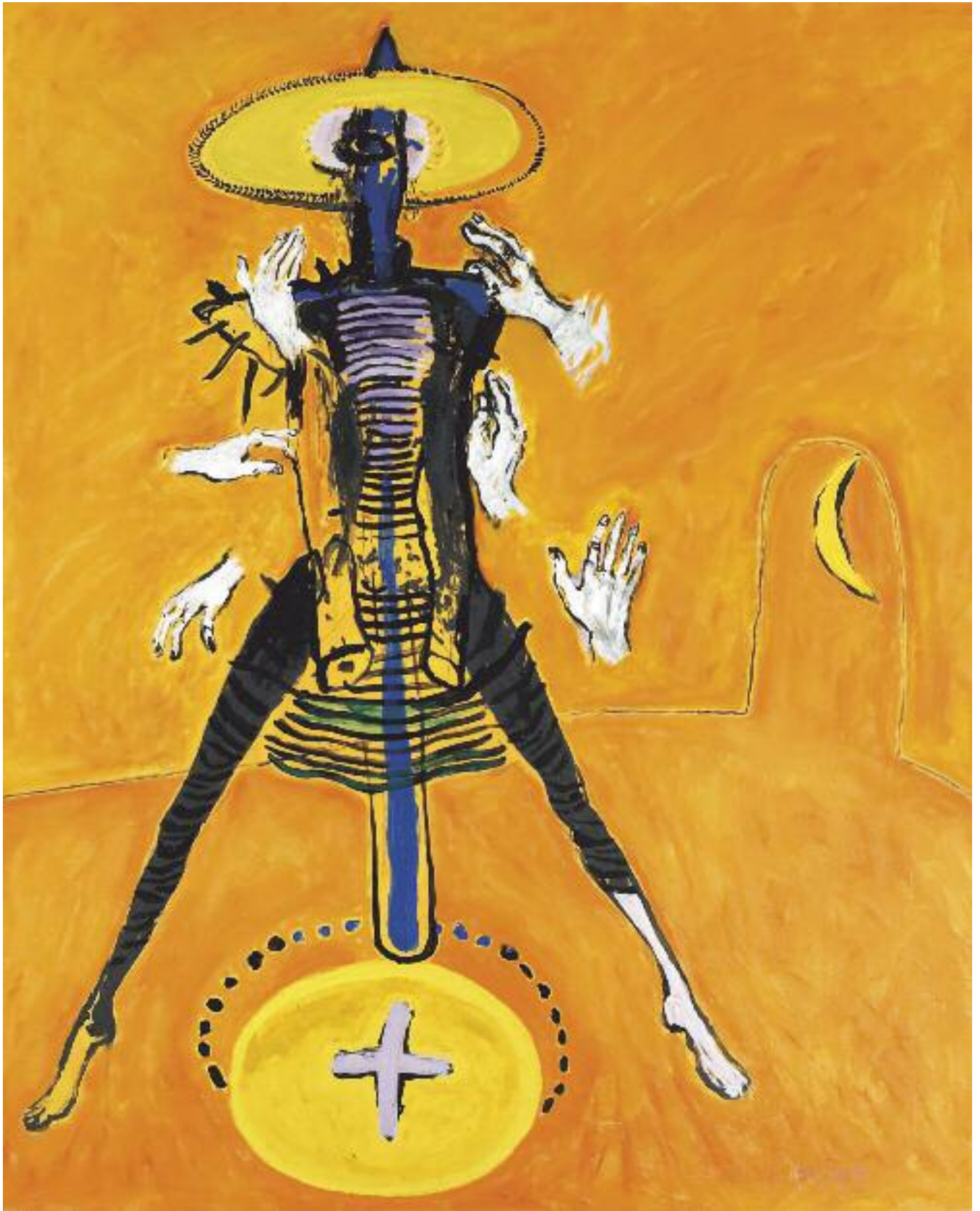
V pozdním létě, olej/plátno, 100 x 120 cm, 1996



Pařížská zpěvačka, olej/plátno, 100 x 130 cm, 2008–2009



Ležící (Zelený pokoj), olej/plátno, 50 x 55 cm, 2010



Bolero, olej/deska, 153 x 122 cm, 1992



Červený měsíc, olej/plátno, 105 x 130 cm, 1997–2008



Brazilská noc, olej/plátno, 100 x 125 cm



Růžové šaty (Španělský obraz), olej/plátno, 125 x 130 cm, 2005–2007



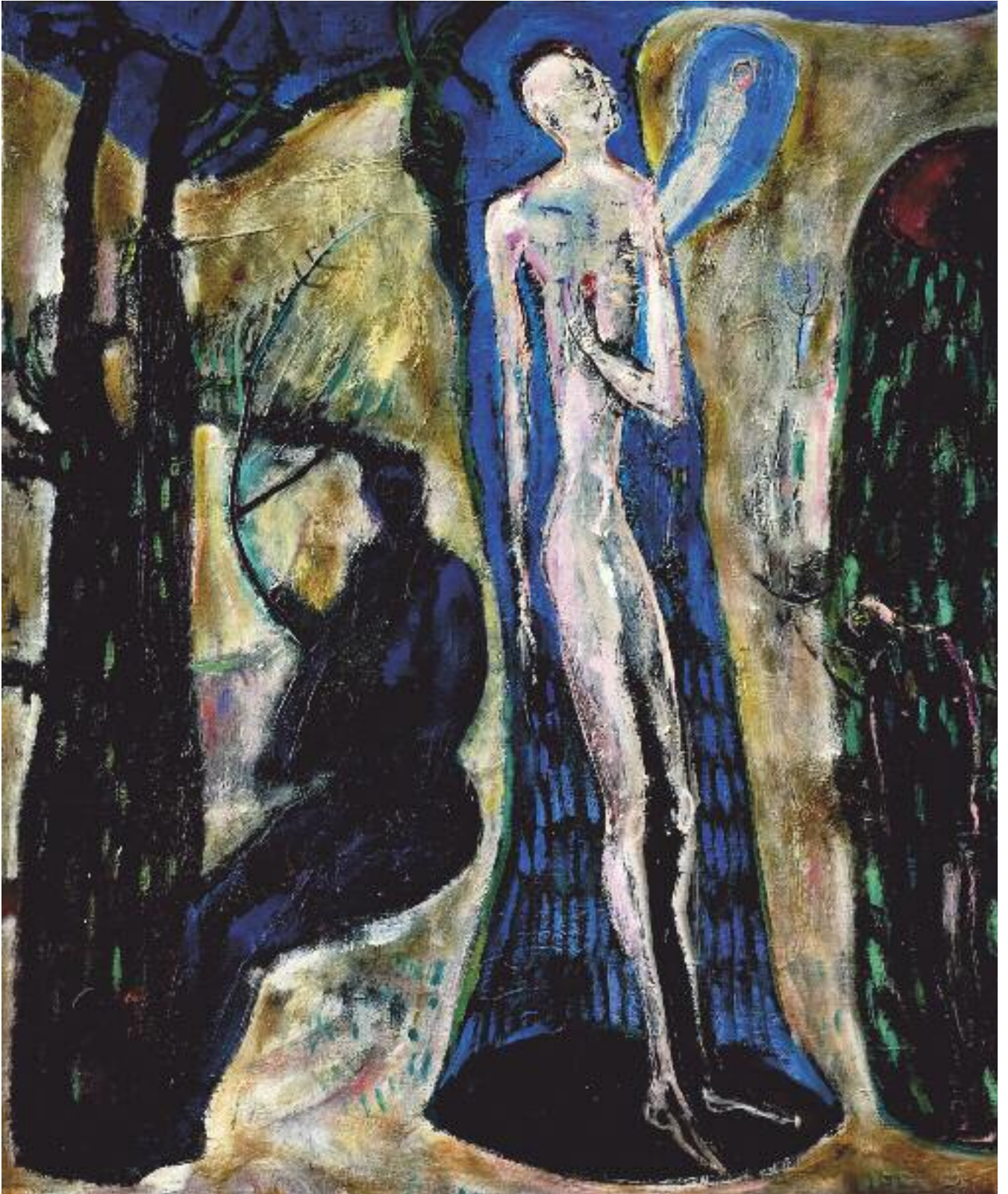
Písmo větví, olej/plátno, 85 x 100 cm, 1999



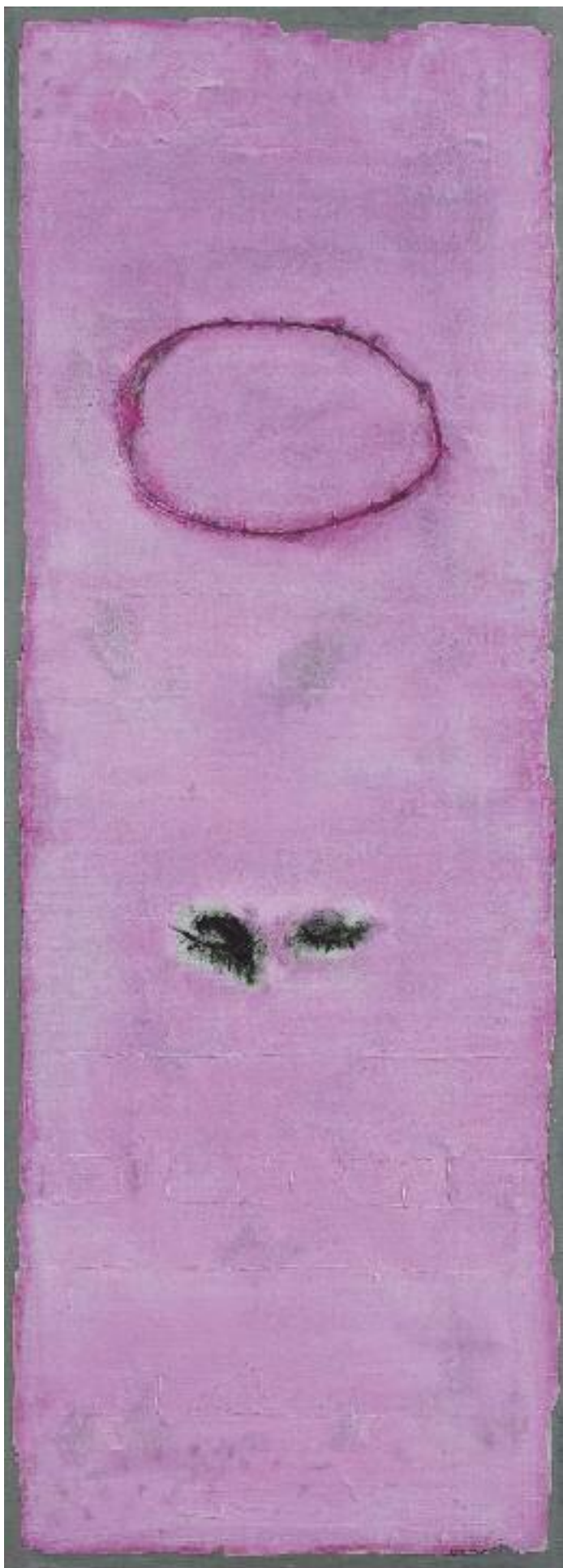
Něha, olej/plátno, 105 x 125 cm, 2008



Modrý pokoj, olej/plátno, 55 x 80 cm



Duše stromů, duše lidí, olej/plátno, 90 x 75 cm, 2000



Žlutý kůň, olej/plátno, 75 x 55 cm, 2009

Oči, akryl, olej/plátno, 150 x 55 cm, 2009



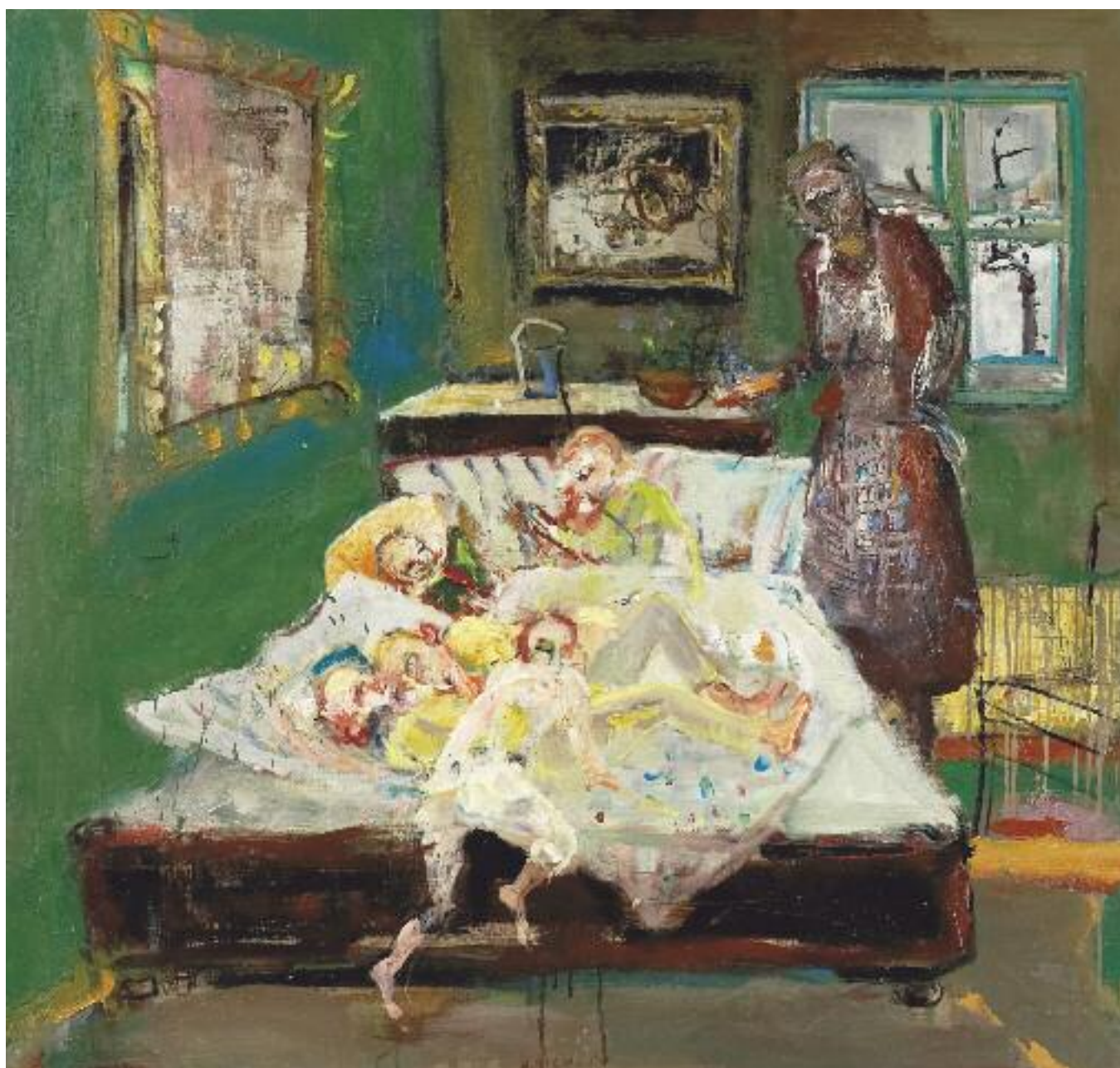
Dotek anděla, olej/plátno, 200 x 145 cm, 2000–2002



Bílé srdce, olej/plátno, 105 x 125 cm, 2009



Krajčářka I, olej/plátno, 65 x 50 cm, 2009



Čekání na pohádku, olej/plátno, 115 x 120 cm, 2005–2006



Velký bílý kůň, olej/plátno, 130 x 95 cm, 2010



Ve vzduchu a na zemi (Růžový oblak), olej/plátno, 100 x 130 cm, 2010



Dívky s papoušky, olej/plátno, 130 x 65 cm, 2008–2010



Černá krajina, olej/plátno, 105 x 125 cm, 2002